



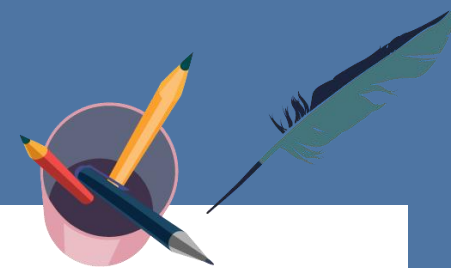
智慧树平台共享课导学

学生端讲解



课程服务中心

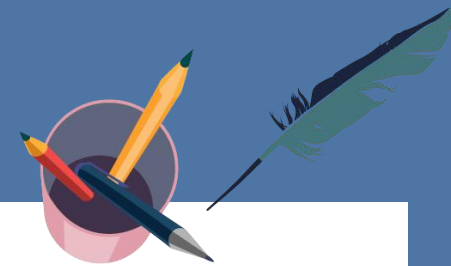
APP 操作方法



知到 APP

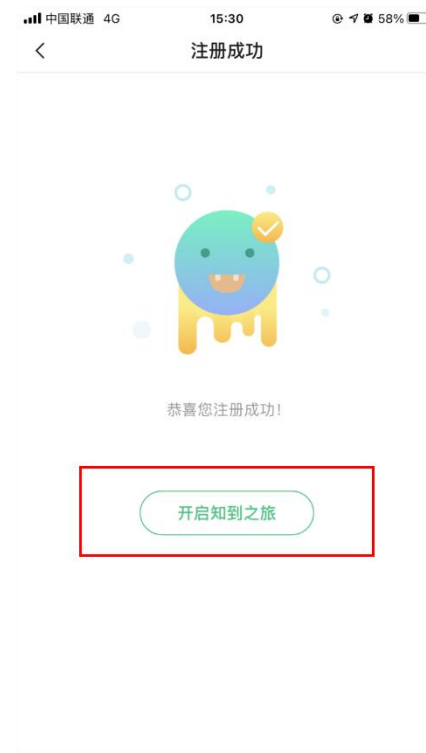
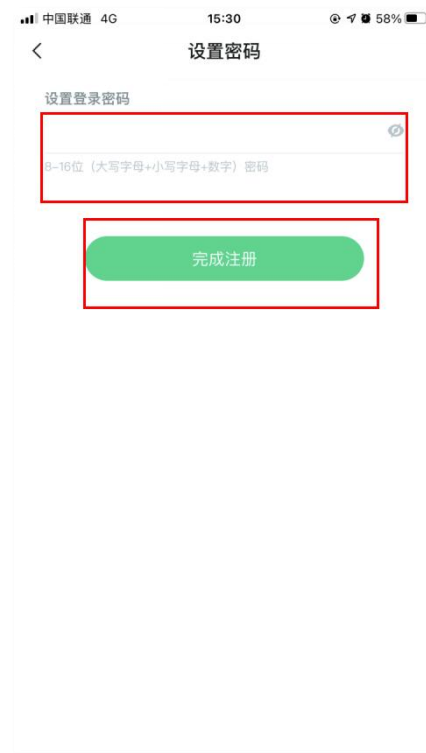
用手机随时学习

APP 操作方法——注册



新生一之前未登陆过的同学

打开知到APP，选择【立即注册】。输入手机号、验证码及学生自行设置的密码完成注册；

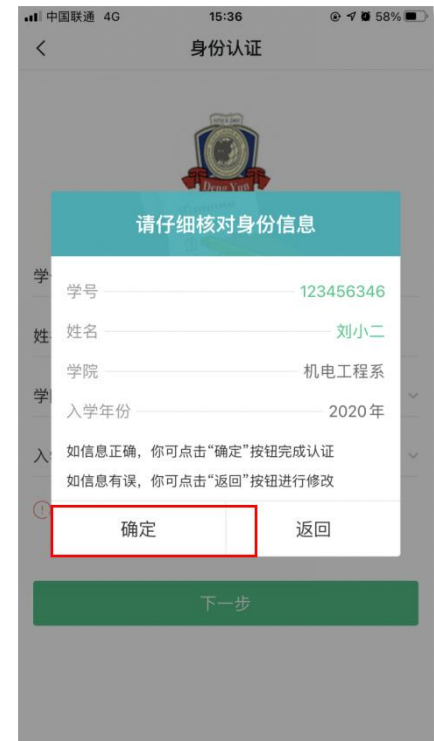


APP 操作方法——注册

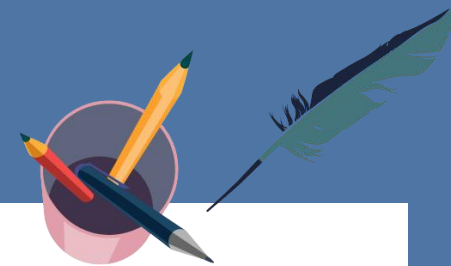


新生——之前未登录过的同学

在【我的】模块进行【大学生身份认证】。温馨提示：请认真填写所有信息，如果信息错误，课程结束后可能会拿不到学分；



APP 操作方法——选课

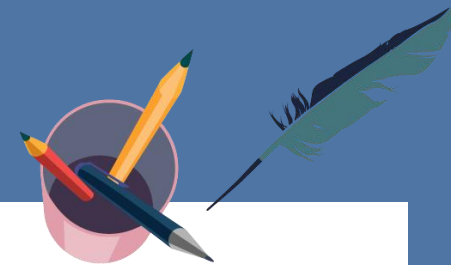


准备选课

点击【共享课】入口，进入选课页面。在本校选课页面中可查看本校共引进多少门课程，选课及退课起止时间。

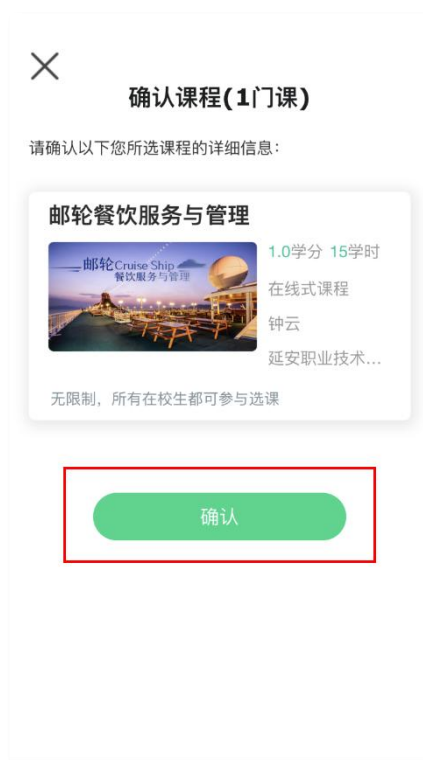


APP 操作方法——选课

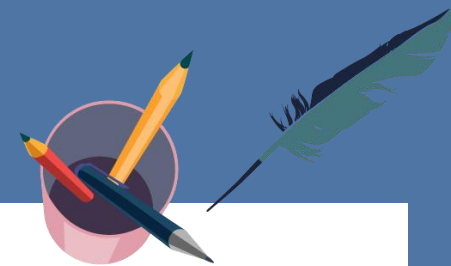


选择&提交课程

选择好课程后，选择提交课程，显示确认课程界面，确认后即完成选课；



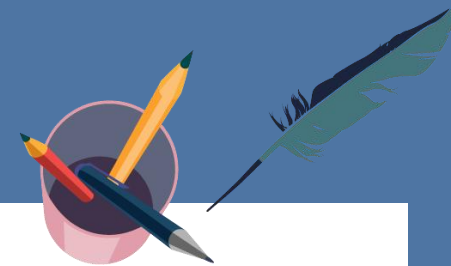
忘记密码



在手机号码仍正常使用时，未登录状态下，在登录页面的【登录】按钮右上方有【忘记密码】，可通过绑定的手机号进行找回。



手机号无法使用



如不再使用智慧树平台上原绑定的手机号码，通过忘记密码中的【**忘记手机号**】功能，通过同学助力的方式帮助您重置密码，使您能够正常使用学习。

重置密码

国际/地区
中国

手机号
+86 输入手机

验证码
请输入绑定手机号验证码 [发送验证码](#)

密码
请输入登录密码 [👁](#)
8-16位 (大写字母+小写字母+数字) 密码

[确认更换](#)

忘记手机号

忘记手机号

1 身份信息输入 2 手机号验证 3 手机号验证

学校
中国地质大学 (北京)

学号
201702100120120

姓名
王耀耀

[下一步](#)

[联系客服](#)

忘记手机号

身份信息输入 2 手机号验证 3 手机号验证

原绑定的手机号
请输入完整的原手机号
原绑定手机: 187****1254 小提示

绑定新手机号
+86 请输入新手机号

验证码
请输入验证码 [获取验证码](#)

[下一步](#)

忘记手机号

身份信息输入 手机号验证 3 手机号验证

分享给你的同班同学，帮忙验证身份
为保障账号安全，需要两位你的同班同学帮忙验证身份，其他人验证无效。

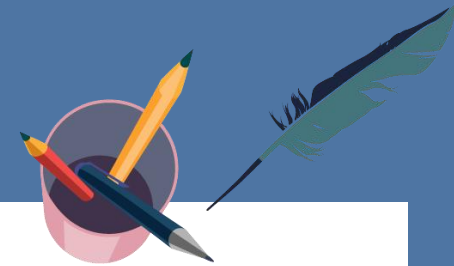
[分享](#)

将继续分享给同学，助力验证

[完成](#)

若您选择修改他人账号信息，
平台将根据相关法律法规保留起诉权利。

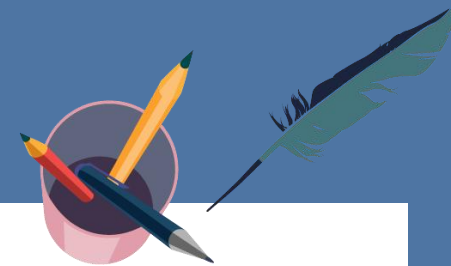
修改认证信息



若需要修改自己的认证信息，可在【我的】模块点击头像进入到【个人资料】页，点击【修改认证信息】项，即可进入修改页面。



学习通知



学习通知中会有课程重要信息的推送，请各位同学一定要认真留意。



APP端消息中心入口在【学习】模块右上角信封图标内；PC端消息中心入口在学堂首页右侧工具栏内。

APP 操作方法——学习



打开APP后, 点击【学习】即可看到已选择的课程, 点击图片即可开始学习;

注意. 学习时, 请关注角标为**学分课**, 角标为**兴趣课**或是**公开课**的是同学们自己在知到APP里选择的, 这个课看完没有分数! 要学习**学分课! 学分课! 学分课!**

APP 操作方法——学习



【成绩】模块

请大家开始学习前一定要查看成绩以及平时分攻略!!!

在学习过程中，学生可点击【学习】模块中的【成绩】入口，可查看该门课在当前成绩、学习时间、考试时间、成绩规则。以及当前获得的参考分数；

注意：【成绩分析】中的分数仅作为学习过程中的参考，智慧树最终成绩以成绩发布后为准。如果觉得有问题，可先自行刷新一下再查看；



APP 操作方法——学习



点击成绩分析页面中的“我的平时分”，可以进入平时成绩详情页面。

平时成绩由**学习进度**、**学习习惯**、**问答互动**三部分组成，点击【攻略】图标，可以进入查看具体的获取指南。

【学习进度】部分

在学习结束时间之前，学习完课程包含的所有教程视频以及完成所有的章测试即可获得全部的学习进度，即**学习进度分=看视频+做章节测试**，所以一定不要忽略做测试。

APP 操作方法——学习



【学习习惯】部分

学生当天的有效时长大于25分钟以上记作一次规律学习，学习频次按照课程在线视频总时长进行计算；

学习时长指学生通过PC、APP观看学分课教程里未学习过的视频时长，正常模式看视频都统计进学习时长中；

观看缓存视频联网后系统会自动上传数据；

1.重复观看 不记为有效时长；

2.学习时长指的是“观看视频”的时长，不包含“见面课直播”及“回放”；

3.“学习习惯”中的分数及天数“次日上午”更新；

APP 操作方法——学习



每天学习多一点，快乐就多一点

数据每日上午更新，当日学习的记录一般要等第二天才能看到哦！

我的互动

0分/0分

我的有效提问

0 条

无效提问 0 条

我的有效回答

0 条

无效回答 0 条



【学习互动】部分

互动分 = (分子/分母) * 互动分总分数 * 百分比，最终四舍五入。

分母：本人单门课程下的提问、回答数相加，不包括自己删除的。

分子：本人单门课程下有有效回答（学生身份回答）的提问数和本人有效回答数相加，再乘以系统预设值。

百分比：百分比范围在10%—100%之间，分母越大，则百分比越大。

分子的附加项：针对有效的单个提问或单个回答，有有效回答的提问有老师、同学回答围观，有效回答有老师、同学点赞评论，达到一定数量，则会额外增加一定的分子附加值，由系统自动计算。

APP 操作方法——学习

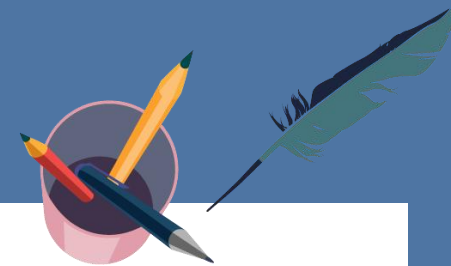


【学习互动】注意事项

系统审核屏蔽、审核人员删除、老师删除的提问和回答均“无效”；回答字数少于3（含），系统将直接判为“无效”。任何符号均不计数。学习时间结束后发布的提问和回答均为“无效”；互动分在学习时间截止后固化，即最终的互动分会在学习时间结束后的凌晨进行计算，即次日上午学生看到的互动分即为最终得分。

欲知更多关于学习问答的攻略建议，点击课程【问答】入口后，在置顶的【课程问答小助手】下方文字处了解。

APP 操作方法——学习



【见面课】模块

具体参与方式请关注教务处或者本校课程老师通知。

见面课后会有课后测试题，见面课测试题只有一次机会，需要各位同学认真作答！！！！

见面课测试不设“查看答案”。

有安排见面课学习的同学请注意，每次见面课可能由一个或是多个视频组成，需要完成全部视频观看才能获得全部分数；

APP 操作方法——学习



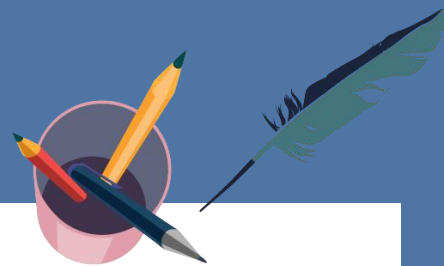
【教程】下显示则为本课程的课程目录及对应的课程视频及每节视频的视频长度。

智慧树视频学习进度是根据学生的累计观看时间来计算的，拖拽播放进度条是无法累计观看时间的，请认真观看视频。

当前视频观看完毕后，请手动切换至下一个小节进行播放，已完成的小节前方会出现打勾的标志，此时您可以获得该节视频的学习进度。若未显示打勾的标志，则说明该节视频还未完整观看完毕，请继续观看。

如果在观看视频时出现卡顿，可在全屏模式下播放器底部右下角切换来调整清晰度。也可以先下载教程视频，下载后可离线（非联网状态）观看视频，等到下次联网时会自动提交离线进度。已下载成功的视频会在【教程】列表中有标识。

APP 操作方法——学习



【作业考试】模块

点击【学习】模块下课程卡片的【作业考试】入口，进入作业考试【未上交】列表

每个章节都有章测试，超过课程学习时间，章测试将无法提交，请注意章测试的截止时间。

期末考试有相应的开放及截止时间，考试开放之时，也就是学习结束之时，即除了考试，其他任何学习相关的内容均不再计分。

考试都是有时间限制的，不要抱着“看一看”的心理去打开考试，试卷打开后，即使关闭APP，时间仍会继续计时，一旦考试时限到了，试卷将会被系统自动提交。

注意:如果在12月28日23:30打开试卷，答题时间也不会超过考试的截止时间12月28日23:59。

APP 操作方法——学习



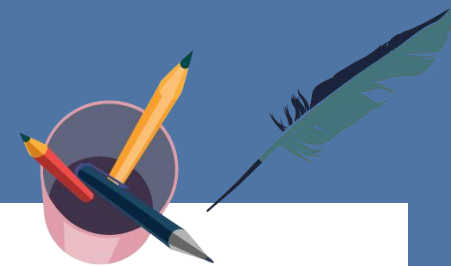
【已上交】部分

点击【已上交】列表，即可查看到相应分数。

章测试在学生完成后立即显示分数；

在学习周期内，若对章测试分数不满意，可申请重做。
每章的重做机会各有3次，以最后一次做题的分数为准。

WEB 操作方法



登录网址www.zhihuishu.com, 进行注册选课。

建议使用谷歌/火狐浏览器;



手机号

学号

注册

请输入手机号

请输入密码

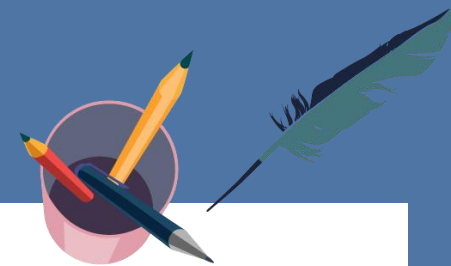
输入验证码

注册

点击“注册”按钮, 即代表您同意《智慧树用户协议》

如登录、注册遇到问题, 请联系客服

WEB 操作方法——注册认证



登录智慧树网站，在首页右上角



按提示要求进行注册；

智慧树
www.zhihuishu.com

手机号 学号 **注册**

请输入手机号

请输入密码

输入验证码

注册

点击“注册”按钮，即代表您同意《智慧树用户协议》

如登录、注册遇到问题，请 [联系客服](#)

验证手机 ×

请输入您收到短信验证码

[Redacted]

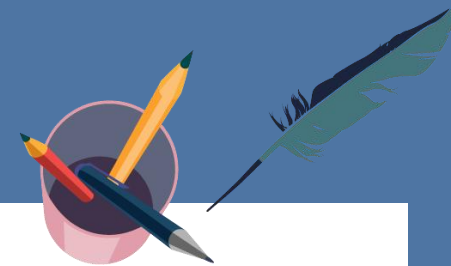
请输入手机验证码 **16s 后重发**

登录

如登录、注册遇到问题，请 [联系客服](#)

身份认证后才可以选择学分课哦 **立即认证**

WEB 操作方法——注册认证



身份认证

学生身份认证

1 — 2

请输入你要认证的学校

下一步

学生身份认证



南开大学 修改

请输入你的学号

请输入你的姓名

请选择所在学院

请选择你的入学年份

点击【立即认证】进入本校数据中心验证身份

立即认证

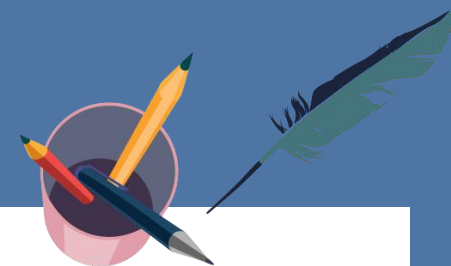
提示



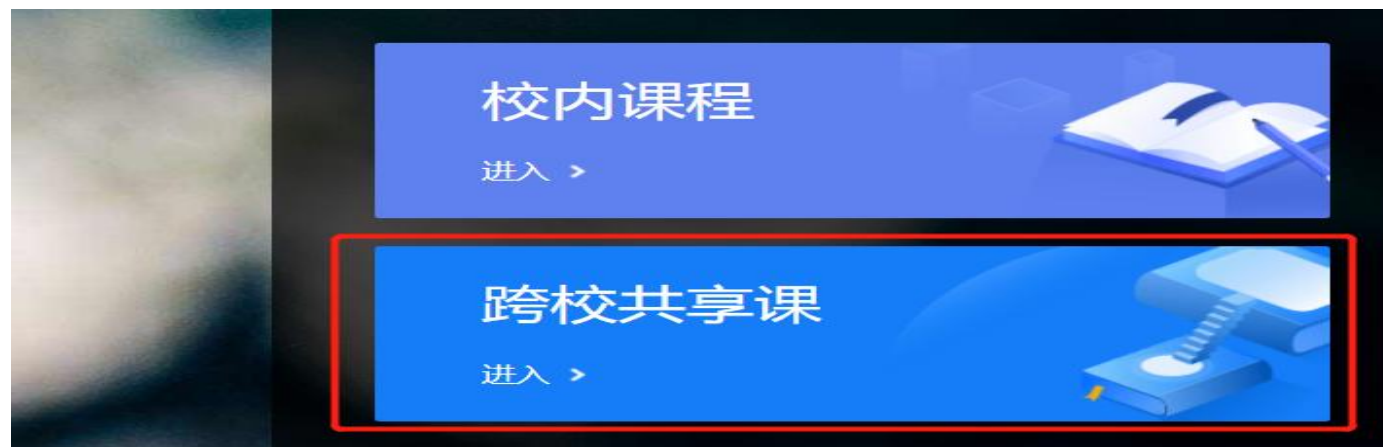
认证成功!

去学习

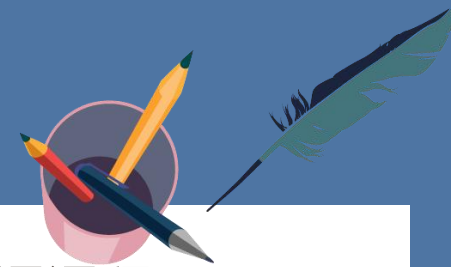
WEB 操作方法——选课



注册成功后，选择右上角的【在线学堂】，在【共享课】栏位选择【选课】，进入选课界面后选择【跨校共享课】。



WEB 操作方法——选课



在本校选课页面中可查看本校共引进多少门课程，选课及退课起止时间,按需求选课课程即可;

跨校共享课 张三

学期跨校共享课

- 本校引进国内名师名校的优质课程 **377** 门, 作为课程资源补充, 供同学们修读
- 本校委托全球大型的学分课程运营服务平台-智慧树网提供运行服务及技术支持
- 同学们完成选课后, 通过智慧树网进行课程修读, 成绩合格后可获得本校规定学分
- 本学期选课限制: 每人最多可选 **3** 门课程哦!
选课起止时间 2022/07/09 09:00 - 2022/07/11 18:00
退课起止时间 2022/07/09 09:00 - 2022/07/11 18:00

如有疑问可联系: [在线客服](#)

山东农业大学 SHANDONG AGRICULTURAL UNIVERSITY

首页 跨校共享课 校内课程 注册/登录

3 选择课程

以下为本校引进的优质课程, 供同学们修读

WEB 操作方法——选课



选择完课程后，进行提交，完成确认课程；

选修课
由本校教务处认定，本学期内完成学习者将授予学分

 艾滋病、性与健康 学分 1.0 学时 18	 健康生活，预防癌症 学分 1.0 学时 20	 行为生活方式与健康 学分 2.0 学时 28	 大学生性健康修养 学分 1.0 学时 16
			



提交
当前已选择 2 门

以下为本校引进的优质课程，供同学们选修。

确认课程
共 2 门课程

 混合式课程	大学生性健康修养 马保华·山东大学 学分 1.0 学时 16
 在线式课程	行为生活方式与健康 汝海龙·杭州师范大学 学分 2.0 学时 28

取消 **确认**

WEB 操作方法——退课



请在学校规定的退课时间段内登录智慧树官网 (www.zhihuishu.com)，进入学生端学堂首页后，点击【课程退课】按钮进行操作；

共享课 校内学分课 兴趣课

共享课 进行中 已完成

课程退课 + 选课

学分课 礼仪文化与有效沟通
庞海苒 · 北京理工大学
在学: 1.1说文解字话礼仪 (一)
进度: 0%

成绩分析 作业考试 问答 见面课

学分课 军事理论-综合版
孙华 · 北京大学
进度: 0%

成绩分析 作业考试 问答 见面课

课程退课

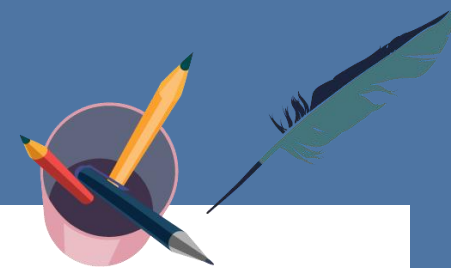
退课起止时间:

【学分课】仅支持退选您自己在本平台上选课的課程，若是通过“教务系统”或“学校确认”选课的課程，请联系学校退课。
【公开课】不支持在此处退课，请点击进入课程详情页退课。

当前无可退课程

注：知到APP不支持退课操作。

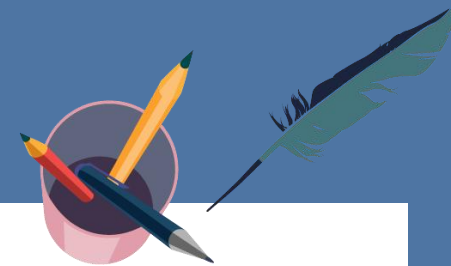
WEB 操作方法——学习



学习方式:

www.zhihuishu.com,
登录后, 【我的学堂】
里【共享学分课】中,
在【进行中】即可看到
选好后的课程, 点击课
程图片即可学习;

WEB 操作方法——学习

A screenshot of a web learning interface. The main video player shows a woman in a blue jacket, identified as 赵宏 (Zhao Hong) from 天津工业大学 (Tianjin University of Technology), standing next to a traditional Chinese vase. The video title is '纺织非遗' (Textile Intangible Cultural Heritage). The interface includes a top navigation bar with '学前必读', '教学大纲', and '班级信息'. A right-hand sidebar contains icons for '见面课', '作业考试', '课程问答', '课程表', '成绩分析', and '课程资料'. Below these is a '目录' (Table of Contents) section with a tree view showing the current course '0.1 什么是非遗' (0.1 What is Intangible Cultural Heritage) and subsequent chapters on embroidery history and techniques.

章节 0.1. 什么是非遗

学前必读 教学大纲 班级信息

见面课 作业考试 课程问答

课程表 成绩分析 课程资料

目录

章节 纺织非遗-穿越千年遇到你

0.1 什么是非遗 00:20:38

平时测试

第一章 刺绣如何从历史一路走来?

1.1 刺绣的起源 00:05:17

1.2 非遗绣类知多少 00:06:51

1.3 皇城脚下的金龙凤凤

1.3.1 京绣溯源 00:09:30

1.3.2 平金打籽绣是如何绣制的? 00:05:31

1.3.3 除了龙京绣还绣什么? 00:06:26

00:00:23/00:20:38 X 1.0 高清

课程卡片中的见面课、作业考试、成绩分析等功能，操作与APP端类似，在此不再赘述。

最后总结

- 1.学习前的第一件事，请查看【**成绩分析**】模块中的内容及规则，电脑端和APP都有。
- 2.**切勿一口气看完教程视频**，【**成绩分析**】模块中有相应需规律学习的天数，一口气看完教程视频，习惯分不够的**无法后期弥补**；
- 3.规律学习指（单门课程）每天观看教程视频**25分钟**即可，**少于25分钟的不记规律学习天数**。建议每天学习25-30分钟左右。**重复观看已学视频的时长不记有效学习时长**；
4. 学习时长及规律天数次日上午更新，不要凌晨就去看。
- 5.学习时长仅为观看教程视频产生的时长，不包括观看见面课及完成章测试的时长。

最后总结

6.问答模块切勿发无意义帖、灌水帖、抄袭重复帖，审核团队会删帖、情节严重者禁言处理。问答请以问号结尾正常提问即可，包含：括号（）、下划线___、选择题（单选题、多选题）&判断题&填空题类型的，会被重点“处理”。

7.“学习时间”结束以后可以观看视频，但是不计“进度”和“分数”；打开考试时请注意看**“考试注意事项”**；点开试卷不作答，再关闭试卷，系统仍然计算时间，直至“考试答题时间”结束，系统自动交卷。

问题解决 方便快捷

- 有任何疑问可咨询智慧树平台**在线客服**（蓝框所示）。平台使用操作说明请点击图中红色框所示**服务中心**。观看学生/教师操作说明。



- 更可打开微信小程序**“智慧树·教学帮”**，使用自助查询，常见问题自己即可快速解决；也可通过微信客服咨询。





教学服务 · 责任担当

课程运行 直播保障 金牌服务 贴心陪伴